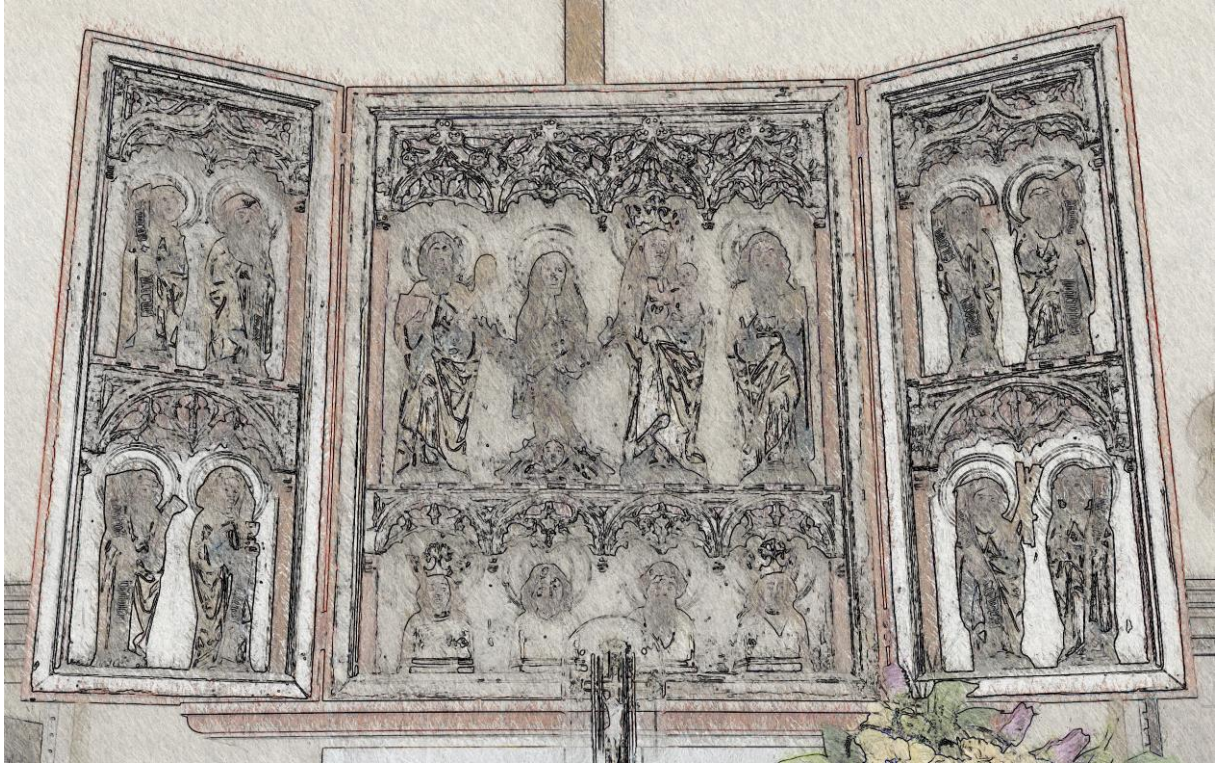


PROGRAM PRAC KONSERWATORSKICH

Ołtarz główny z kościoła Gustawa Adolfa w Osinach



Nazwa obiektu:	Ołtarz -tryptyk
Adres obiektu:	Kościół ewangelicki w Osinach, gmina Komprachcice, powiat opolski
Właściciel obiektu:	Parafia Ewangelicko-Augsburska w Opolu, ul. Pasieczna 12, 45-087 Opole
Opracowanie	
mgr Dorota Gryczewska	dyplomowany konserwator zabytków
Sidzina – Osiny; sierpień 2023	

SPIS TREŚCI

1.OPIS OBIEKTU.....	3
1.1 HISTORIA.....	3
1.2 . OPIS OBIEKTU.....	3
2. OGÓLNY OPIS PLANOWANYCH DZIAŁAŃ KONSERWATORSKICH.....	4
3. OPIS STANU ZACHOWANIA.....	4
4. OCZEKIWANE EFEKTY PRAC (ZAŁOŻENIA KONSERWATORSKIE).....	5
5 FOTOGRAFICZNA DOKUMENTACJA STANU ZACHOWANIA	6
6. PROGRAM PRAC KONSERWATORSKICH.....	19
6.1. ZAKRES PLANOWANYCH PRAC.....	19
6.2. PROPONOWANY PROGRAM PRAC KONSERWATORSKICH.....	19

1. OPIS OBIEKTU

1.1. HISTORIA

W okresie międzywojennym 30% mieszkańców Osin leżących w gminie Komprachcice stanowili ewangelicy i dla nich w latach 30. XX wieku wybudowano używany do dziś, murowany kościół Gustawa Adolfa. Świątynia została wzniesiona dzięki wsparciu organizacji Gustaw-Adolf- Werk (Bratnia Pomoc Gustawa Adolfa) powołanej do życia w 1832 roku, dla wspomagania ewangelików żyjących w diasporze. Kościół został wyposażony w gotycki ołtarz zakupiony w 1939 roku od parafii Krzywiżnie.

Po zakupie ołtarz został poddany pracom konserwatorskim w pracowni w Nysie (Der Provinzial-Restaurierungs-Werkstatt Neisse O/S) kierowanej przez Łukasza Mrzygłoda. Zabiegi trwały od maja do października 1939 roku

Ołtarz do dziś stanowi wyposażenie kościoła. Został wpisany do rejestru zabytków województwa opolskiego pod numerem -Ks.B.t.III-261/12 z dnia 28.06.2012 r.

1.2.OPIS OBIEKTU

Dane ogólne zabytku:

Miejsce przechowywania: kościół Gustawa Adolfa w Osinach

Datowanie obiektu: II poł. XV wieku

Styl: gotyk

Wymiary obiektu:

Wysokość – 151 cm

Szerokość- 247,5 cm

Technika wykonania: Ołtarz szafiasty- tryptyk. Drewniany, polichromowany i srebrzony z pełnoplastycznymi i płaskorzeźbionymi postaciami. (prawdopodobnie drewno lipowe),

Opis szczegółowy

Nastawa ołtarzowa w formie tryptyku. Skrzydła ruchome, podwójne podłużne, szafa prostokątna. Powierzchnia ołtarza podzielona na dwie kondygnacje, w których ustawiono rzeźbione postaci świętych. Nad postaciami rozpięte ażurowe kompozycje maswerkowe. W centralnej kwaterze cztery figury: Św. Juda Tadeusz, Św. Maria Egipska, Madonna z

Dzieciątkiem Św. Paweł. Poniżej popiersia dwóch niewiast po bokach i dwóch mężczyzn w środku. Na skrzydle prawym od góry- Św. Piotr i Św. Jakub Starszy, w kwaterze dolnej Św. Tomasz i Św. Jan Ewangelista. Na skrzydle lewym umieszczone figury w kwaterze górnej Św. Filip i Św. Jakub Młodszy a w dolnej Św. Bartłomiej i Św. Andrzej.

Tło szafy, skrzydeł srebrzone i dekoracje maswerkowe srebrzone. Wokół głów świętych grawerowane w powierzchni tła okrągłe aureole. Powierzchnie figur polichromowane w obrębie karnacji z szatami i koronami srebrzonymi, laserowanymi na kolor złoty. Wywinięcia płaszców polichromowane.

Nastawa ustawiona na prostokątnej predelli z ukośnie ściętymi po łuku bokami.

2. OGÓLNY OPIS PLANOWANYCH DZIAŁAŃ KONSERWATORSKICH

Prace konserwatorskie przy ołtarzu polegać będą na: przewiezieniu obiektu do pracowni, wstępnym oczyszczeniu powierzchni obiektu z luźnych zabrudzeń, wykonaniu dezynsekcji i gruntownej dezynfekcji obiektu, wykonaniu wzmocnienia strukturalnego zdeintegrowanych części drewna, oczyszczeniu obiektu z nawarstwień, konsolidacji zachowanych warstw barwnych na drewnie, uzupełnieniu ubytków, klejeniu luźnych elementów, uzupełnieniu gruntów, uzupełnieniu warstwy barwnej, uzupełnieniu lub rekonstrukcji srebrzeń w zależności informacji uzyskanych podczas wykonywanych badań stratygraficznych. Decyzja o sposobie wykończenia powierzchni ołtarza do podjęcia na drodze komisji z udziałem OWKZ. Po zakończeniu prac obiekt zostanie przetransportowany do kościoła.

3. OPIS STANU ZACHOWANIA ZABYTKU I PRZYCZYNY ZNISZCZEŃ

Całość w złym stanie zachowania. Widoczne ślady bytowania kołatka. Prawdopodobnie struktura drewna miejscowo zdeintegrowana, w szczególności na delikatnej dekoracji maswerkowej. Polichromia obiektu w wielu miejscach odspojona od podłoża. Widoczne drobne ubytki formy, oraz duże ubytki, odspojenia i spękania warstwy polichromii i srebrzeń wraz z gruntami do podłoża drewnianego. Widoczne niewielkie rozstępy wynikające ze zmian liniowych drewna. Srebrzenia w wielu miejscach poprzecierane. Odwrocie ołtarza przemalowane farbą olejną.

Oprócz czynników biologicznych (owady), do zniszczeń przyczyniły się zmiany temperatury oraz wilgotności otoczenia. Zauważono również destrukcyjne działania naprawcze – przemalowanie farbą olejną oraz zniszczenia wynikające ze zwykłego użytkowania przez lata (np. przetarcia polichromii i srebrzeń)

4. OCZEKIWANE EFEKTY PRAC (ZAŁOŻENIA KONSERWATORSKIE)

Celem przewidywanych prac jest przywrócenie obiektowi jego walorów estetycznych oraz zwiększenie jego kondycji technicznej z jednoczesnym poszanowaniem gotyckiej substancji zabytku. Poprzez przeprowadzenie odpowiednich zabiegów konserwatorskich powstrzymane zostaną procesy destrukcyjne w jak najbardziej możliwym stopniu. Oczekiwany efektem planowanych prac jest także zabezpieczenie ołtarza przed negatywnymi czynnikami niszczącymi.

5. FOTOGRAFICZNA DOKUMENTACJA STANU ZACHOWANIA



Fot.1. Ogólny widok obiektu



Fot.2. Ogólny widok obiektu-fragment



Fot. 3. . Ogólny widok obiektu-fragment



Fot. 4. Fragment obiektu -widok ogólny- odwrocie



Fot. 5. Fragment obiektu -widok ogólny-odwrocie



Fot. 6. Fragment obiektu -widoczne zniszczenia na srebrzeniach



Fot. 7. Fragment obiektu -widoczne ubytki drewna srebrzeń i warstwy polichromii



Fot.8. Fragment obiektu -widok figurki Jezusa- odspojenia i ubytki polichromii



Fot.9. Fragment obiektu -widok figurki Jezusa- odspojenia i ubytki polichromii



Fot.10. Fragment obiektu figury na skrzydle prawym



Fot11. Fragment obiektu - figury na skrzydle prawym



Fot12. Fragment obiektu - figury na skrzydle lewym



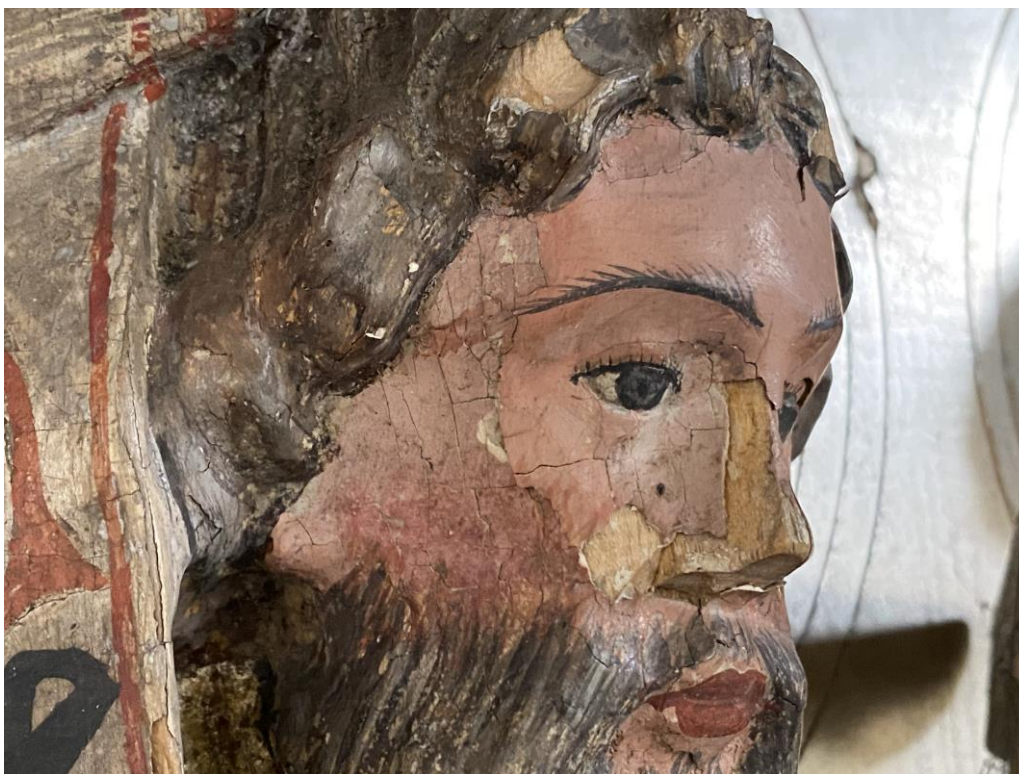
Fot13. Fragment obiektu -figury na skrzydle lewym



Fot14. Fragment obiektu -ubytki i odspojenia polichromii



Fot. 15. Widoczne otwory po żerowaniu kołatka



Fot 16. Widoczne odspojone polichromie na karnacji i miejsca uzupełnione podczas konserwacji w latach 30 XX wieku (?)



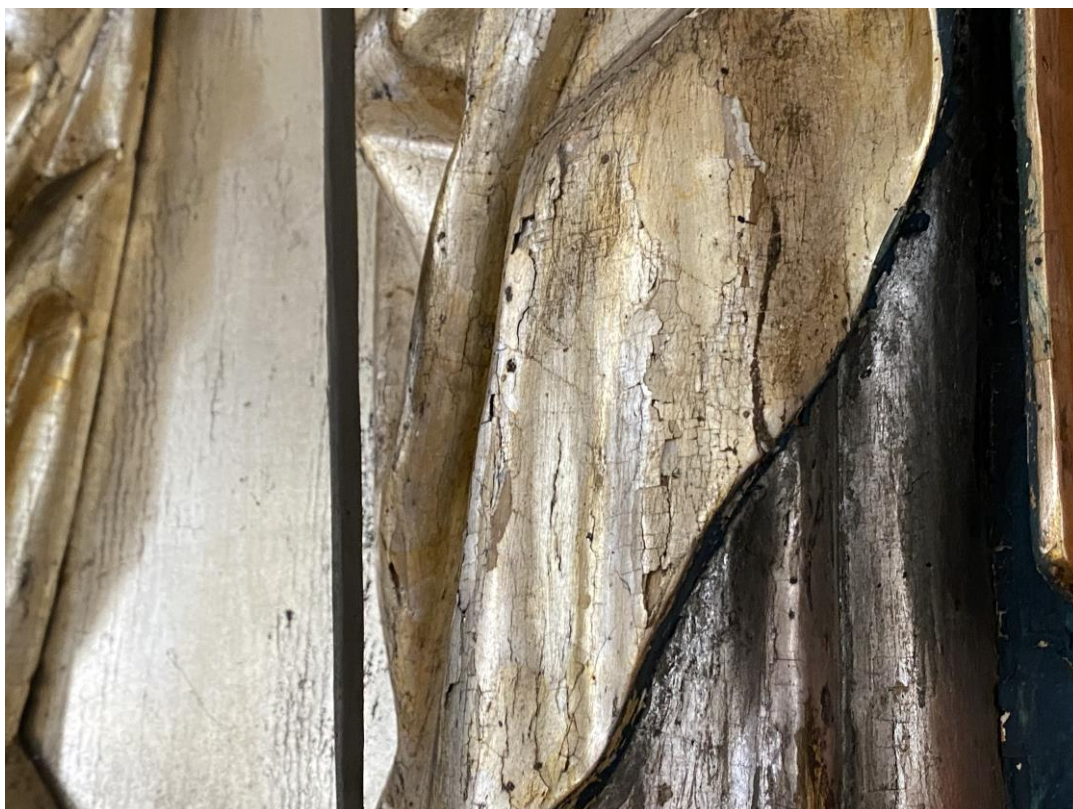
Fot 17. Widoczne odspojone polichromie na karnacji i miejsca uzupełnione podczas konserwacji w latach 30 XX wieku (?)



Fot 18. Widoczne ubytki i zniszczenia srebrzeń



Fot 19. Widoczne odspojenia gruntów i zniszczenia srebrzeń



Fot 20. Widoczne odspojenia gruntów i zniszczenia srebrzeń



Fot 21. Widoczne odspojenia i uzupełnienie polichromii bezpośrednio na drewnie

6. PROGRAM PRAC KONSERWATORSKICH (przewidywane czynności do wykonania, z podaniem metod, materiałów i technik)

mgr Dorota Gryczewska

Dyplomowany Konserwator Dział Sztuki

ul. Zagrodowa 5, 48-320 Sidzina tel. 606 956645

e-mail: dorotagryczewska@op.pl

6.1. Zakres planowanych prac

Przewiduje się prace na całej powierzchni obiektu. Planowana konserwacja zakłada pozostawienie uzupełnień polichromii z czasów konserwacji przeprowadzonej przez Łukasza Mrzygłoda . Planuje się również usunięcie przemalowań z odwrocica i retabulum ołtarza.

6.2. Proponowany program prac konserwatorskich

1. Wykonanie wstępnej dokumentacji fotograficznej.
2. Demontaż ołtarza i transport do pracowni. Demontaż należy przeprowadzić z należytą ostrożnością, tak aby nie uszkodzić elementów ołtarza, elementów konstrukcji oraz odwrocica-skrzydeł tryptyku.
3. Wykonanie wstępnego rozpoznania układu warstw barwnych na drewnie przez wykonanie odkrywek i wykonanie badań laboratoryjnych. Rozpoznanie elementów konstrukcyjnych ołtarza i sposobu montażu.
4. Dezynfekcja i dezynsekcja obiektu (np. Xylotox, Biotin R). Zabieg należy przeprowadzić ze szczególną dokładnością ze względu na widoczne ślady po żerowaniu kołatka.
5. Wstępne oczyszczenie obiektu z luźnych zabrudzeń (miękkie pędzle).
6. Oczyszczenie obiektu z wtórnych nawarstwień i przemalowań z zachowaniem szczególnej ostrożności tak aby nie uszkodzić oryginalnej polichromii (mieszaniny rozpuszczalników organicznych – ostateczny wybór na podstawie prób).
7. Impregnacja osłabionych miejsc w strukturze drewna (polimetakrylan butylu w rozpuszczalniku organicznym, np. Hekol L50 lub I50 – stężenie dobierane w zależności od stopnia destrukcji).
8. Podklejanie osypujących się gruntów za pomocą klejów glutynowych, klejów akrylowych, na bazie polioctanu winylu lub polialkoholem winylu- wybór środka po przeprowadzeniu prób.

9. Uzupelnienia ubytkow w drewnie (ubytki drobne – szpachle do drewna – np. Araldite SV36, retusze powierzchniowe – np. Coolwood firmy Tikkurila. W przypadku firmowych szpachli dopuszcza sie zmianę mas na inne, o wlasnościach dostosowanych do uzywania w konserwacji zabytkow).
10. Uzupelnienie ubytkow zaprawy (zaprawa kredowo-klejowa- 8% klej kroliczny i kreda),
11. Wyrównanie chlonności warstw podkladowych (gruntow) (np. Paraloid B-72 w roztworze toluenowym).
12. Uzupelnienie warstwy malarskiej (farby konserwatorskie na bazie żywicy ketonowej RestaurArte).
13. Rekonstrukcja lub uzupelnienie srebrzeń (srebro, pulment, mikstion – zaleznie od metody zastosowanej w warstwie oryginalnej). Decyzja o sposobie wykończenia po uzupelnieniu ubytkow i gruntow na drodze komisji konserwatorskiej
14. Polozenie werniksu koncowego np. werniksu akrylowego np. Lefranc & Bourgeois.
15. Transport do kościoła i montaz w miejscu pierwotnym.